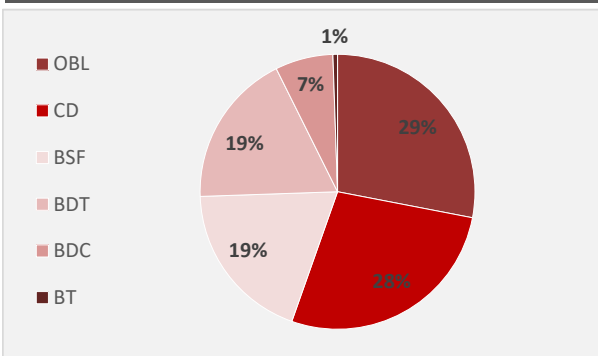


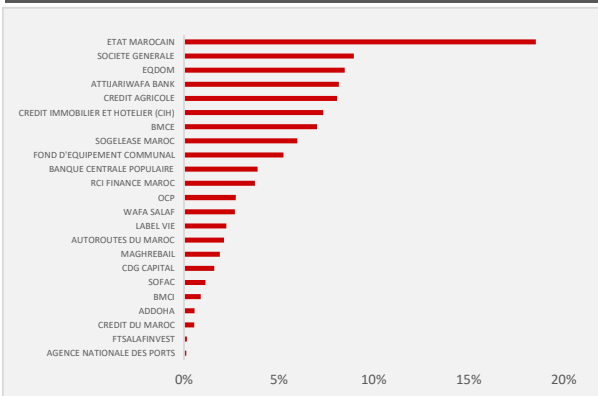
## Fiche signalétique

<b>Horizon</b>	A partir de 9 mois
<b>Classification</b>	Obligation court terme
<b>Benchmark</b>	MBI court terme
<b>Périodicité de valorisation</b>	Hebdomadaire
<b>Affectation des résultats</b>	Capitalisant

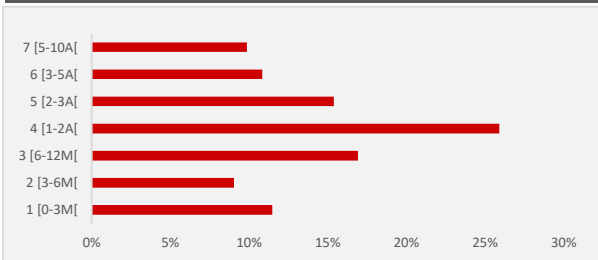
## Allocation d'actif détaillée au 25-12-2020



## Position Emetteur au 25-12-2020



## Echéancier au 25-12-2020



5-10[ Titres révisables annuellement

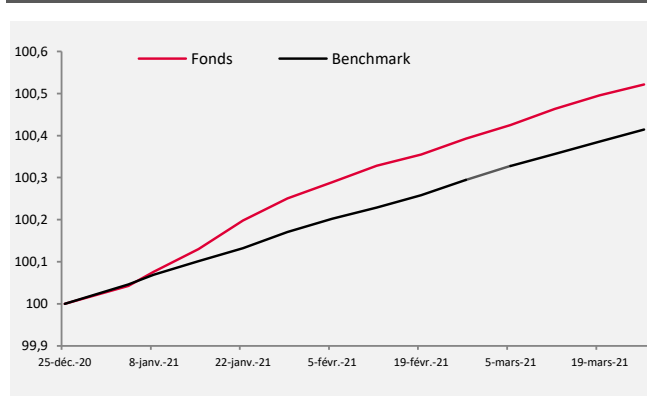
## Stratégie d'investissement

Le fonds sera en permanence investi à hauteur de 90% au moins de ses actifs, hors titres d'OPCVM « Obligations Court Terme », créances représentatives des opérations de pensions qu'il effectue en tant que cessionnaire, et liquidités, en titres de créances, tout en respectant la réglementation en vigueur. Le niveau maximum investi en titres d'OPCVM « Obligations Moyen et long terme » est de 10%.

## Performance fonds Vs Benchmark

Horizon	Fonds	Benchmark	Ecart
1 S	0,03%	0,03%	0,00%
1 M	0,10%	0,11%	-0,01%
3 M	0,46%	0,39%	0,07%
6 M	1,00%	0,85%	0,15%
1 A	2,65%	2,15%	0,50%
5 A	13,14%	11,98%	1,16%
YTD	0,59%	0,49%	0,10%

## Evolution du fonds Vs Benchmark



## Indicateurs

<b>Actif net</b>	951 139 905
<b>Valeur liquidative</b>	1 890,93
<b>Volatilité</b>	0,51%
<b>Tracking error</b>	0,27%
<b>Sensibilité</b>	0,92
<b>Duration</b>	0,94

Données arrêtées au 25-12-2020

## Commentaire marché

### Marché monétaire

Durant le mois de Mars, le marché monétaire a été témoin d'une légère hausse des interventions de Bank Al Maghreb. En effet, la moyenne des interventions durant ce mois s'est établie à 72,63 Mrds, contre 72,42 Mrds un mois auparavant.

Quant au volet des taux, le taux Monia au jour le jour ressort à 1,41% en moyenne, tandis que le TMP interbancaire, sa moyenne s'est établie à 1,5%. Par ailleurs, les placements du Trésor ont augmenté sur le marché monétaire, avec une moyenne de 6,45 Mrds, contre une moyenne de 11,55 Mrds le mois précédent.

### Marché Primaire

La demande sur le marché primaire, durant ce mois-ci, s'est établie à plus de 26,62 Mrds ; le Trésor en a levé un montant de 10,29 Mrds. Ces levées ont été opérées à travers la ventilation suivante : 33% sur le CT, 55% sur le MT et 12% sur le LT ;

Les maturités 13s, 26s, 52s, 15ans ont connu des baisses respectives de 4 Pbs, 1 Pbs, 2pbs, 1 Pbs, quant aux maturités de 2ans et 5ans, elle ont connu respectivement des hausses de 1Pbs et 2ans, le reste des maturités est resté stable,

### Marché Secondaire

Le marché secondaire a pour sa part connue des hausses sur la plupart des maturités. La principale hausse concerne Les maturités 13s, 26s, 5ans, 10ans et 15ans qui ont connu des hausses respectives de 1 Pbs, 2 Pbs, 7pbs, 6 Pbs, et 4 Pbs, le 15ans, et ce de 10 Pbs, le reste des maturités est resté inchangé.

En termes de volumétrie, le marché secondaire ressort à 27,03 Mrds et se repartie comme suit : 24% sur les maturités inférieures à 52 semaines, 47% sur le 52 - 5 ans, 21% sur le 5 - 10 ans et 9% sur les maturités supérieures à 10 ans.